

Omgivelsestemperatur  
Gulvtemperatur

Kontroller alltid materialet før arbeidet påbegynnes for å unngå synlige feil. Informer Gerflor om eventuelle synlige feil, og ikke start installasjonen uten deres godkjenning.

For heterogene produkter til bruk i CEN 32-33-34 anbefaler Gerflor varm sveising. For CEN 21-22-23 kan man i stedet velge å kalde-/kjemisk sveise skjøtene.

## GENERELT

Gulvmaterialet skal installeres av en autorisert/utdannet gulvlegger i samsvar med denne instruksjonen samt AMA Hus kap MF, da produktet stiller høye krav til forutsetninger og håndtering. Den relative fuktigheten i luften og underlaget påvirker materialet, og det er derfor viktig å kondisjonere materialet og være nøye med omgivelsestemperaturer og fuktighet.

DENNE LEGGINGSVEILEDNINGEN GJELDER INSTALLASJON I TØRRE ROM; FOR VT-GODKJENTE PRODUKTER SOM SKAL INSTALLERES I VÅTROM, FØLG DEN RESPEKTIVE LEGGINGSVEILEDNINGEN FOR DET VALGTE PRODUKTET.

## 1. MATERIALKONTROLL / UNDERLAG

- Rullene er tydelig merket med batchnummer, og produktet må kontrolleres for samsvar før installasjon. Ikke bland forskjellige batcher i samme rom.
- Inspiser alt materiale nøye for å kontrollere at riktige farger, batchnummer, mønster, kvalitet og antall er levert i henhold til bestillingen. Ikke installer, kapp eller monter materiale som har synlige feil.
- En entreprenør som installerer materiale med synlige feil eller skader uten forhåndsgodkjenning fra Gerflor, anser produktet som godkjent for installasjon og påtar seg dermed fullt ansvar.
- Homogene produkter skal normalt ikke vendes. Heterogene produkter vendes avhengig av mønsterbildet. **OBS!** For leggingretning, se anvisningene i bruksanvisningen [201]. La banene akklimatisere seg i minst 24 timer før installasjonen.
- Avhengig av hvilken sveisemetode man velger, kan det være hensiktsmessig å kantskjære banene med ca. 1,5–2 cm

### 1.1 UNDERLAG

#### Godkjente underlag:

##### NYBYGG

Underlaget skal være rent, plant, jevnt absorberende og ha tilstrekkelig fasthet og bæreevne. Overflaten skal være fri for belegg som forringer vedheftet, for eksempel: støv, smuss, olje, fett, voks, rengjøringsmidler, gamle limrester, gammel maling og løse partikler. Minst klasse PB i henhold til NS3420-1, +/-5 mm / 2 m.

Ujevnheter i underlaget skal slipes eller spakles. Maling, olje eller andre forurensninger som kan misfarge materialet gjennom såkalt migrasjon, skal fjernes.

Den relative fuktigheten (RF) i betongen må ikke være høyere enn 85 % RF. Dette gjelder kun restfuktighet fra byggingen. Målingene er utført i samsvar med NS 3420-T TA8.2. Ved fare for inntrengende fuktighet skal nødvendig fuktsperre brukes. Kontroller instruksjonene fra leverandøren av lim og gulvutjevningssmasse.

Ved legging på underlag av trebasert platemateriale skal platematerialet ha en fuktighetsgrad på 6–10 % ( $8 \pm 2$  %).

Temperaturen i underlaget for dispersjonslim skal være minst +18 °C og maksimalt +27 °C, og

for SMP-lim minst +15 °C og maksimalt +27 °C. Disse temperaturene gjelder også romluften, limet og gulvmaterialet som skal limes.

- Luftfuktigheten i rommet skal være mellom 20 og 70 % RF.

##### RENOVERING

Siden det alltid er en risiko forbundet med å legge på eksisterende gulvmateriale, anbefaler vi å fjerne eksisterende materiale og oppfylle kravene for nybygg. Avvik fra dette medfører økt ansvar for installatøren

#### Generelle krav ved underlag av betong eller utjevningssmasse

Ikke lim direkte på tett betong

Vær oppmerksom på at Golvbranschen, GBR, fraråder liming direkte på tett betong med vannbaserte dispersjonslim. Dette av vedheftsmessige årsaker. Limfuktigheten kan ikke tas opp av det tette underlaget, noe som kan føre til at limet ikke tørker og at limets herding forsinkes. I tillegg kan limfuktigheten bidra til at det oppstår et høyere nivå av alkalisk fuktighet i betongoverflaten, noe som kan bryte ned

limet. Dette medfører også en risiko for uønskede utslipp.

Med tanke på det ovennevnte skal for eksempel lavalkalisk gulvutjevning eller tilsvarende absorberende lag påføres før liming. Normalt minst 5 mm. Kontroller instruksjonene fra leverandøren av lim og gulvutjevning.

## 2. FORBEREDELSE

For eventuell vendbarhet, se dokumentet «LAYING DIRECTION AND INSTALLATION GUIDELINES REFERENCES» [201].

- Så langt det er mulig, og avhengig av rullens bredde, bør skjøtene plasseres utenfor områder med tung belastning.
- I rom skal banene legges i den hovedsakelige lysretningen eller i lengderetningen.
- I korridorer skal banene legges i lengderetningen, med mindre annet er avtalt med kunden.
- Merk av en langsgående akse som referanse for plassering av banene.
- Rull ut hele materialet.
- Kontroller at banenes kanter er rette. Rett kanten på den første banen mot lengdeaksen for å få en rett referanse.
- Legg gulvet langs referanselinjen.
- La det være en avstand på 1 cm mellom hver stripe for å muliggjøre full akklimatisering av materialet både i lengde og bredde. Hvis overflaten er for liten, kan to baner overlappes helt.
- La materialet hvile i 24 timer. Da vil materialet ha de beste forutsetningene for liming, og spenningene i materialet vil i stor grad ha avtatt.

### VIKTIG Å HUSKE:

- Sveisfuger: La det være et mellomrom på ca. 0,5 -1 mm mellom banene. Den andre banen brettes ned mot den første med en nedbretter eller med en Wolff Linocut-kniv
- Kald-/kjemisk sveising: La banene overlappe hverandre for deretter å skjære dem sammen med linjal eller med Wolff Railcut-kniv med skinne

### VERKTØY:

- Følgende verktøy anbefales for å oppnå et godt resultat
- Nedfellingsverktøy
- Fugfræser
- Sveisemaskin Leister eller tilsvarende
- Automatisk sveiser – Se separate instruksjoner nedenfor
- Hurtigsveisemunnstykke 5 mm
- Som skjæreverktøy anbefales Mozart-kniven eller tilsvarende

### 2.1 RITSA

- Vi anbefaler at man markerer langs langveggen og kortveggene

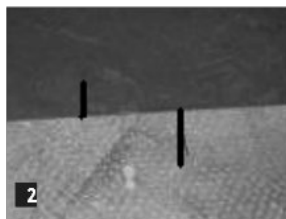
### 2.2 MERK AV LANGS LANGSIDEN

- Juster banen med forrige bane eller midtlinjen.
- La banens korte ender gå opp på veggene.
- Bruk et langt rissverktøy for å markere veggprofilen.
- Bruk en kniv med krokblad for å skjære langs markeringen.



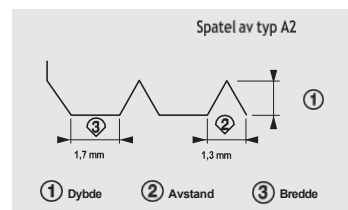
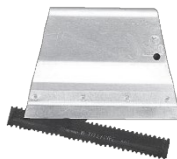
### 2.3 RITSE KORTENDENE

- Avslutt limingen ca. 1,5 m fra veggen.
- Lim og stryk ut matten frem til dette punktet.
- Tegn en referanselinje på underlaget og teppet (bilde 1).
- Legg en rullekjerne under den limfrie delen av banen for å trekke banen tilbake fra veggen og sjekk at forskyvningen er lik på begge sider (bilde 2).
- Still inn rissverktøyet på samme lengde (bilde 3).
- Riss og skjær med kniv med krokblad langs rissingen (bilde 4).
- Fjern rullekjernen og brett den tilbake mot limfugen. Lim den gjenværende delen og legg banen ned i det våte limet. Avslutt med å brette banen.
- Legg de resterende banene på samme måte.



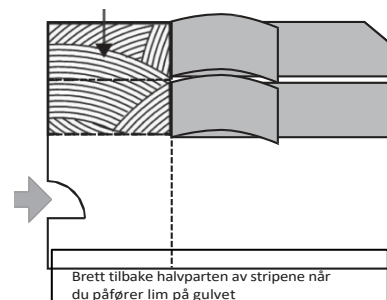
### 3. LIMING OG MONTERING

- Dette gjøres 24 timer etter at lengdene er rullet ut og lagt ut.
- Påføringen skjer med lim angitt av limleverandøren og med en limspatel A2 Norm TKB eller 1/16" x 1/16" x 1/16" firkantet skår (1,6 mm x 1,6 mm x 1,6 mm).
- Dekningsgraden er 300–350 g/m<sup>2</sup>. For å oppnå denne dekningsgraden er det nødvendig å bytte limspatel regelmessig.



#### VIKTIG!

- Forby all gangtrafikk i 48 timer etter legging, inkludert innflytting av møbler.
- Følg nøye anbefalingene fra limprodusenten.
- Følg limprodusentens anvisninger nøye, spesielt når det gjelder ventetid og åpningstid (intervallet mellom påføring av lim og legging av gulv). Vær oppmerksom på at disse tidene påvirkes av aktuell luftfuktighet og temperatur.
- Limdekning og spatler for påføring anbefales ovenfor av Gerflor.
- Romtemperatur og luftfuktighet, underlagets absorpsjonsevne og limdekning er avgjørende for å oppnå perfekt vedheft.
- For kort ventetid fører til at det oppstår bobler
- For lang ventetid fører til dårlig overføring av limet til gulvet, ikke overfukning
- Sørg for at riktig mengde lim påføres undergulvet i forhold til antall baner som skal legges, slik at limets ventetid ikke overskrides.
- Påfør lim på et område som ikke er større enn det som kan dekkes innen limets åpningstid
- Fjern eventuelle overfløydige limflekker umiddelbart under arbeidet
- Brett tilbake halvparten av stripene uten å trykke på brettet for å unngå merker
- Fordel limet på gulvet og legg materialet mot krittstreken
- Gjenta denne prosedyren med de andre halvdelene av stripene
- Ikke la to limfilmer overlape hverandre når du påfører limet
- OBS! Produktet skal ikke støtes sammen, men nedlegging/skjæring av skjøter skal alltid foretas for å oppnå en korrekt sveising.



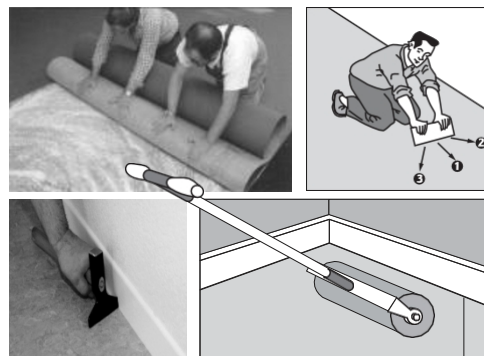
### 4. VALSING

Valsing av banene bør skje i to trinn:

1. Manuelt, ved hjelp av korkblokker, for å fjerne eventuelle luftbobler.
2. Ved å rulle over hele overflaten med en 50–70 kg rulle når installasjonen er ferdig

#### FOR BESTE RESULTAT

- Unngå luftbobler når du legger banen i limet.
- Massér kortendene for å redusere rulleminnet og risikoen for dårlig vedheft.
- Vals alltid banene med en 50–70 kg vals
- Langs vegger, terskler eller sparklåder der valsen ikke kommer til, bruker man korkblokker eller linoleumhammer for å presse teppet ned i limet.
- Umiddelbart etter at banen er valset, skal langsømmer legges ned med en spalte på 0,5 - 1 mm.
- Gni skjøtene med korkblokk eller linoleumhammer.



### 5. TILPASNING MOT VEGG

#### 5.1 PERIFER TRIMMING FØR MONTERING AV GULVLIST LANGS VEGG, OVERGANGSPROFIL ELLER ANNET GULV (KERAMISKE FLISER, LINOLEUM, PARKETT, ...)

Vi anbefaler fugemetoden\*, som innebærer at man trimmer overflaten og etterlater et mellomrom på 3 til 5 mm mellom mattens kant og veggen. Fug dette mellomrommet med en fugemasse av polyuretan eller MS-polymer.

\*Denne metoden gir bedre tetthet og hindrer at vaskevann, oversvømmelser eller vann fra andre rom trenger inn (f.eks. badrom med keramiske fliser).

#### 5.2 PERIFER TRIMMING VED LEGGING MOT EN EKSISTERENDE SOKKEL

Vi anbefaler metoden å trimme belegget ved å skape en avstand på 1–2 mm mellom mattekanter og sokkel (gulvlisten). Fyll denne avstanden med en fugemasse av polyuretan eller MS-polymer. Fargeavstemte fugemasser som f.eks.

Havoflex.

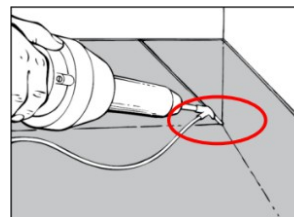
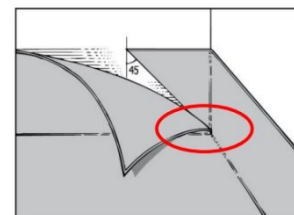
Denne metoden sikrer bedre vanntetthet i kantene og forhindrer inntrengning av vaskevann m.m.

### 5.3 BRUK AV FERDIGPRODUSETE OPPVIKKEDE GULVLISTER

Se [502] Sokkelsystem for Gerflors produkter

### 5.4 OPPVIKKING AV MATTE PÅ VEGG I TØRRE ROM

Ved sveising av hjørner på oppbrett i plastmatte er det viktig å ikke skjære maten helt ned i hjørnet. Det skal være igjen litt materiale slik at skjøten ender et par millimeter over gulv/vegg-vinkelen. På den måten fester tråden seg også i skjøtens nedre kant ved sveising, og risikoen for lekkasje reduseres. PUR-overflaten skal fjernes i hjørnet der tråden skal smeltes ut. Dette kan for eksempel gjøres med en kniv, et stykke sandpapir eller en slipestift. Fjern kun PUR-belegget. Vær oppmerksom på at det kun er PUR-belegget som skal fjernes, og ikke matteens slitaselag. Behandle ikke et større område enn det den ferdige sveisen dekker. I enkelte tilfeller kan noe av PUR-belegget også smeltes bort ved å bearbeide selve hjørnet med loddekolben/loddedyse før sveisetråden smeltes ut, men hvis deler av PUR-overflaten blir igjen, er det fare for dårlig vedheft som kan føre til lekkasje på grunn av utetthet. Skjøter på oppbrett skal skrapes ut/forberedes med en sporingskniv før sveising. Ved sveising av hjørnet bør tråden for best resultat føres sakte gjennom munnstykket ved sveiseoppstart, slik at trådens overflate rekker å smelte allerede fra skjøtets nederste del. Tråden skyves deretter ned i hjørnet når sveisingen påbegynnes. Etter renseskjæring bearbeides finishen i hjørnet med loddebolt eller loddemunnstykke (type svane Hals eller tilsvarende).



I tørre rom kan man velge å lage oppviklingen med et 90 graders hjørne i stedet for 45 grader. Skjøting kan også utføres med myk fugemasse av MS-polymer-typen i stedet for varm sveising. Også stående striper med myk fuging av gulv/veggvinkelen kan utføres.

## 6. SVEISING

Varmsveising krever at det etterlates en liten spalte på maks. 0,5–1 mm mellom platene under limingsprosessen. Platene skal foldes sammen med en nedfellingsverktøy, ikke slås sammen. Kaldsveising krever helt rette kanter uten spalte mellom platene. Bruk en metode for dobbeltskjæring under limingsprosessen. For kaldsveising, følg den respektive produsentens anbefalinger angående utførelse.

### 6.1 SVEISING (24 timer etter liming)

Sveising utføres som følger.

#### 6.1.1 SPORING

Når man sporer, skaper man plass i skjøten slik at sveisetråden skal feste seg mot så stor overflate som mulig. Det er viktig at sporingen blir lik på begge sider for å oppnå en jevn vedheft. Dette kan gjøres manuelt med et skjærende sporingsverktøy eller med en elektrisk fugemølle. Bladet skal være 3,3–3,5 mm.

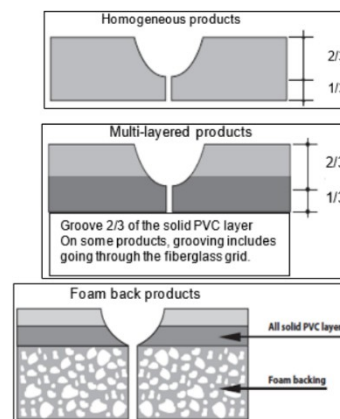
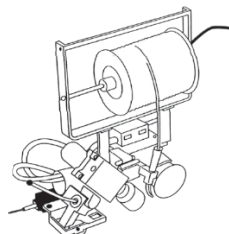
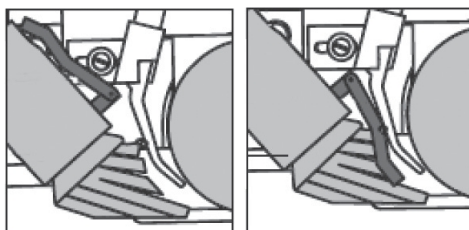
Hvis spalten er for bred, risikerer V-fasingen å mislykkes fordi sporingen kun skjer på én side. Etter sporing/fresing må sporet rengjøres med støvsuger før trådforsluttingen utføres. Sporingen må være sentrert over skjøten.

Sporet skal gå ned til 2/3 av gulvets tykkelse. Ved akustisk bakside skal det ikke gå ned til skummet.

#### 6.1.2 SVEISEAPPARAT

Sveisingen utføres med en LEISTER UNIVERSAL eller UNIFLOOR eller tilsvarende med justerbar varme og hastighet. Maskinen skal være utstyrt med et smalt sveisedyse som passer til formålet. Klapp opp linoleumventilen.

Temperatur: 420 °C – 450 °C Hastighet: 2–3 m per minutt



### 6.1.3 MANUELL SVEISING

Sveisingen utføres med hurtigsveisedyse med smalt luftutløp og 0,9 mm luftspalte. Temperatur: 440 °C – 450 °C Hastighet: 2,5 – 3 m per minutt

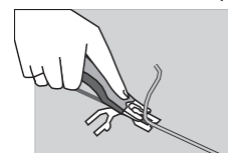
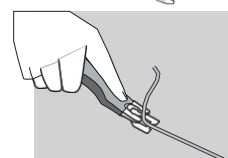
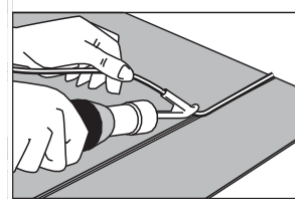
### 6.1.4 TRIMMING

Tråden kuttes i to trinn med Mozart-kniv eller månekniv med glidebryter. Første kutt utføres med avstandsstykket. Det andre snittet utføres når tråden er avkjølt og avstandsstykket er fjernet.

**VIKTIG!** Hvis den endelige renseskjæringen utføres mens smeltetråden og materialet fortsatt er for varme, kan resultatet bli at smeltetråden trekkes ut av sporet og/eller at den synker ned. Dette kan føre til problemer med smussansamling i skjøten eller forårsake skade på gulvets overflate. Hvis det brukes for høy varme ved trådforslutningen, kan overflatelaget brennes bort.

Et tips er å «prøvesveise» på løse biter først for å sikre at riktig temperatur og hastighet er optimal for de lokale forholdene.

Hvis spalten mellom skivene er for bred, risikerer spørverktøyets styreskinne eller hjul å bli presset mot den ene siden av skjøten. Resultatet blir at korrekt fasning bare skjer på den ene siden, og at fasningen heller ikke er sentrert, siden skjæret ikke når helt til den andre siden, se figuren ved siden av. Dette gir en ekstremt svak skjøteforsegling som risikerer å løsne over tid. Det er også vanskelig å reparere i etterkant. En god trådforslutning oppnås med riktig kombinasjon av temperatur, hastighet og nedadgående trykk. Smeltetråden skal få smelte så mye at den når bunnen av sporet! Oversiden av smeltetråden skal flates ut noe, og det skal dannes en liten hevelse på hver side av skjøten. Etter ca. 30 cm bør du kontrollere at trådforbindingen har god vedheft ved å forsiktig trykke smeltetråden i skjøtepartiet fra side til side. Hvis kombinasjonen av hastighet/temperatur/trykk er feil, vil enten skjøten løsne eller smelte-tråden smelte utenfor sporets sider, muligens med brent materiale på hver side av sporet.



## 7. TA I BRUK – TRAFIKKTILLATELSE

Etter installasjonen:

Før gulvet tas i bruk, skal det rengjøres i henhold til separate rengjørings- og vedlikeholdsanvisninger for det valgte gulvet.

Det er ikke nødvendig med noen installasjonsbehandling.

For gulvvarme, ikke slå på varmen før 7 dager etter at du har installert gulvet, og øk den deretter gradvis i løpet av de neste 7 dagene

### Merk! Før bruk:

- Ingen gangtrafikk på gulvet i løpet av 48 timer etter at leggingen er fullført.
- Vent 72 timer før tunge rullende belastninger eller møbler settes inn.

## 8. BESKYTT GULVET

- Dekk alltid til gulvet etter at leggingen er fullført. Ikke bruk tett dekkpapir.
- Husk at møbelføttene/hjulene er tilpasset gulvbelegget.
- Vi anbefaler føtter med flat overflate for å unngå merker på gulvet. Sørg for at kontaktflaten er stor nok til å tåle belastningen.
- Ikke bruk møbler m.m. med gummiføtter eller svarte gummihjul
- Hjulene på kontorstoler skal være av type W i samsvar med EN 12529. Bruk passende beskyttelse under disse.
- Produkter med akustisk bakside er mer følsomme for trykkmerker. Beskytt gulvet der det er fare for punktbelastning fra f.eks. møbler med liten kontaktflate.
- Gulvvarme skal ikke slås på før etter 7 dager

## 9. REPARASJONER

Små utbedringer på overflaten kan føre til variasjoner i farge og glans. Størrelsen på utbedringen må stå i forhold til feilens omfang, kostnad og hvordan den påvirker resultatet. Noen ganger kan det være hensiktsmessig å skifte ut et større stykke for å redusere den synlige effekten.

Ved enkelte dype riper etter for eksempel møbler kan parkettreparasjonsvoks brukes ved å smelte den ned i skaden og deretter skrape bort overskuddet.

### Skjøting av sveise-tråd

For å skjøte en sveise-tråd midt i en fuge, skjær bort løse ender og fas den delen som skal overlappes med en spor-skjærer. Sørg for at varm luft kommer ned i sporet og varmer tråden. Når sveisemaskinen beveger seg over den delen som er løsnet, påfør trykk og fortsett sveisingen over den delen som skal skjøtes